

対策版プログラム（V1.1.4.0）インストール手順書

本対策版プログラムは、以下の商品に適用できます。

- Ridoc Smart Director V1.0.0.0 から V1.1.3.0 まで

1 対策版プログラムのインストール

まず、Ridoc Smart Director をインストール済みのパソコンに、Ridoc Smart Director をインストールしたユーザーでログインしてください。

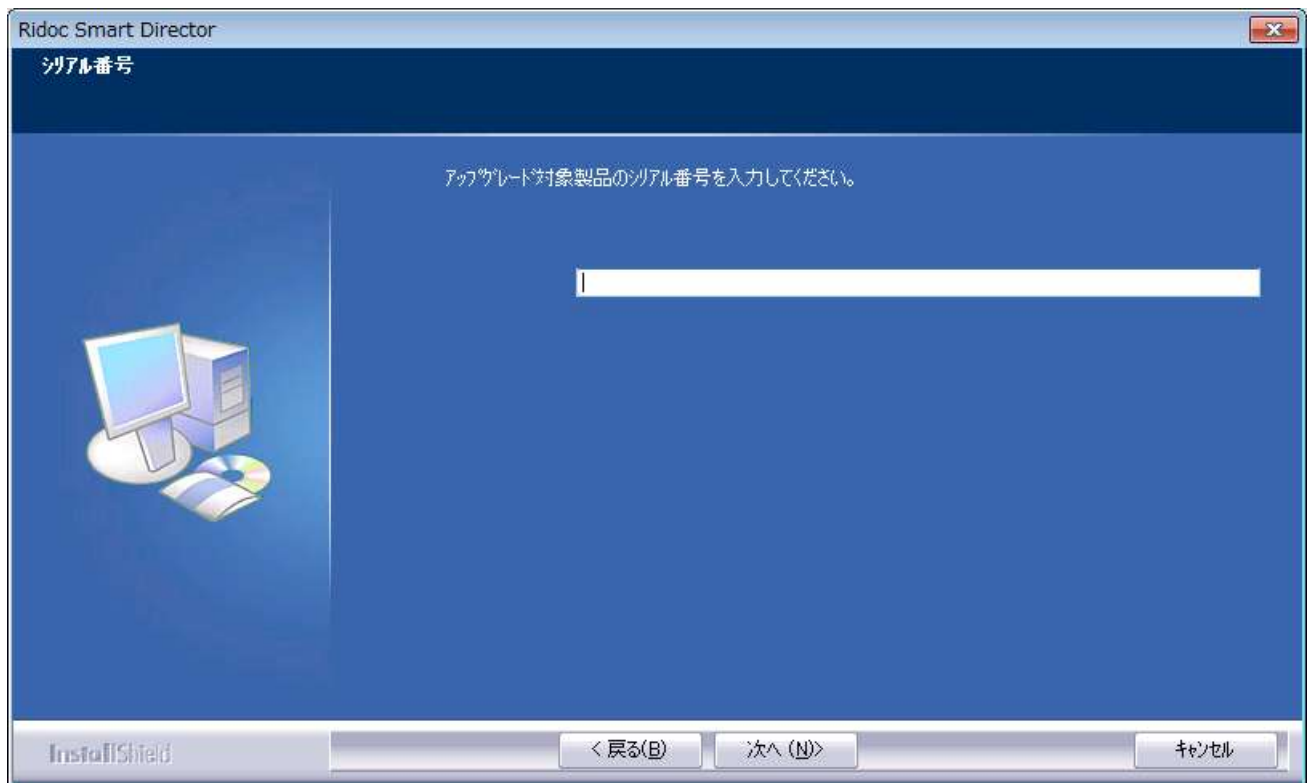
おしごとブラウザ、おしごとモニター、おしごとペイントを実行中であれば、終了してください。終了の仕方は(補足 1)を参照ください。

- ① Ridoc Smart Director をインストール済みのパソコンにおいて、リコーのダウンロードサイトから対策版プログラムをダウンロードしてください。ダウンロードしたファイルをダブルクリックすると以下の画面が表示されます。



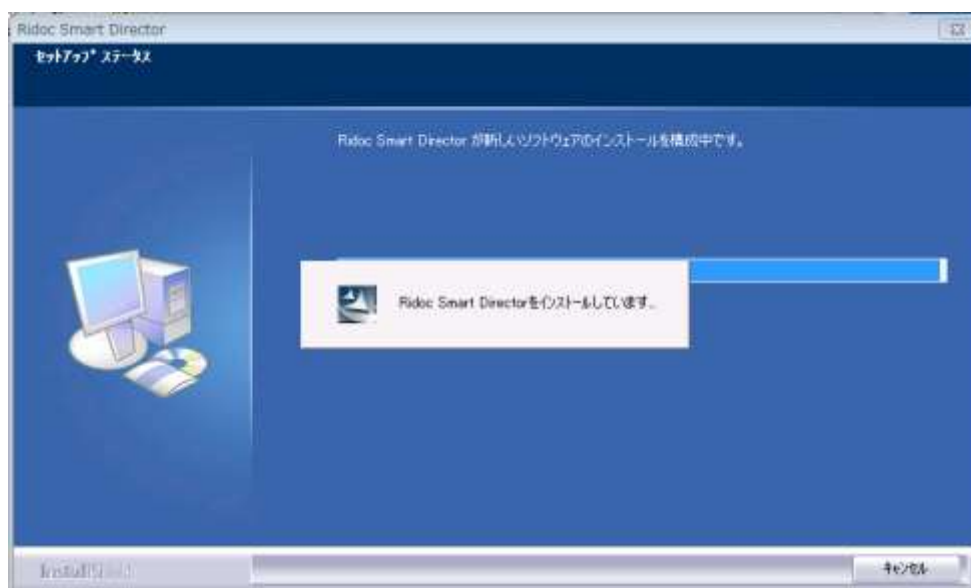
- ② ソフトウェア使用許諾契約書を確認し、[はい]ボタンをクリックします。

- ③ **Ridoc Smart Director** のインストール時に入力した会社名、ユーザー名、シリアル番号が表示されます。[次へ]ボタンをクリックします。
- ④ **Ridoc Desk 2000** または **Ridoc Desk Navigator** からのアップグレード版の **Ridoc Smart Director** をインストール済の場合、**Ridoc Desk 2000** または **Ridoc Desk Navigator** のシリアル番号の入力を求められます。お客様が保管されている **Ridoc Desk 2000** または **Ridoc Desk Navigator** のシリアル番号を入力してください。



- ⑤ **Ridoc Smart Director** のインストール時に選択したインストールパスが表示されます。[次へ]ボタンをクリックします。
- ⑥ **Ridoc Smart Director** のインストール時に選択したおしごとモニターをスタートアップへの登録の有無が表示されます。[次へ]ボタンをクリックします。
 - ※ 登録を行う場合、スタートアップに【おしごとモニター】という名前のショートカットを上書きで作成します。登録を行わない場合、スタートアップから【おしごとモニター】という名前のショートカットを削除します。そのため、お客様が別の名前でスタートアップにおしごとモニターを起動するためのショートカットを登録していたり、**Ridoc Smart Director** のインストール時にスタートアップに登録されたショートカットの名前を変更している場合、二重に登録されたり、削除されないことになります。

- ⑦ インストールの設定内容を確認し、[次へ]ボタンをクリックします。Ridoc Smart Director のインストールが開始されます。



- ⑧ インストールの完了画面で、[完了]ボタンをクリックします。
- ⑨ Ridoc Smart Director セットアップ画面で[セットアップ終了]ボタンをクリックします。

2 対策版プログラムのインストール完了の確認

商品のバージョン番号を確認します。バージョン番号は、おしごとブラウザの[ヘルプ]メニューの[バージョン情報]にて確認できます。



下図の赤枠の中がバージョン番号になります。バージョン番号が「1.1.4.0」であれば、対策版プログラムは正しくインストールされています。



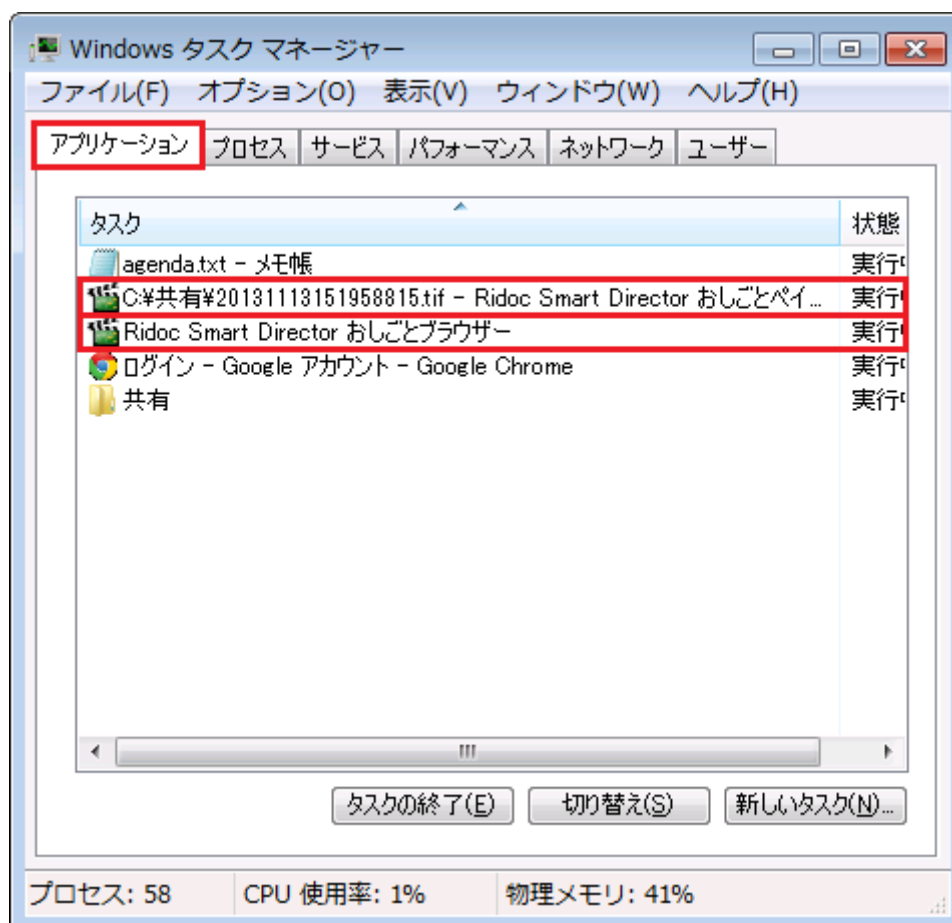
以上

Ridoc Smart Director 実行プログラムの終了方法

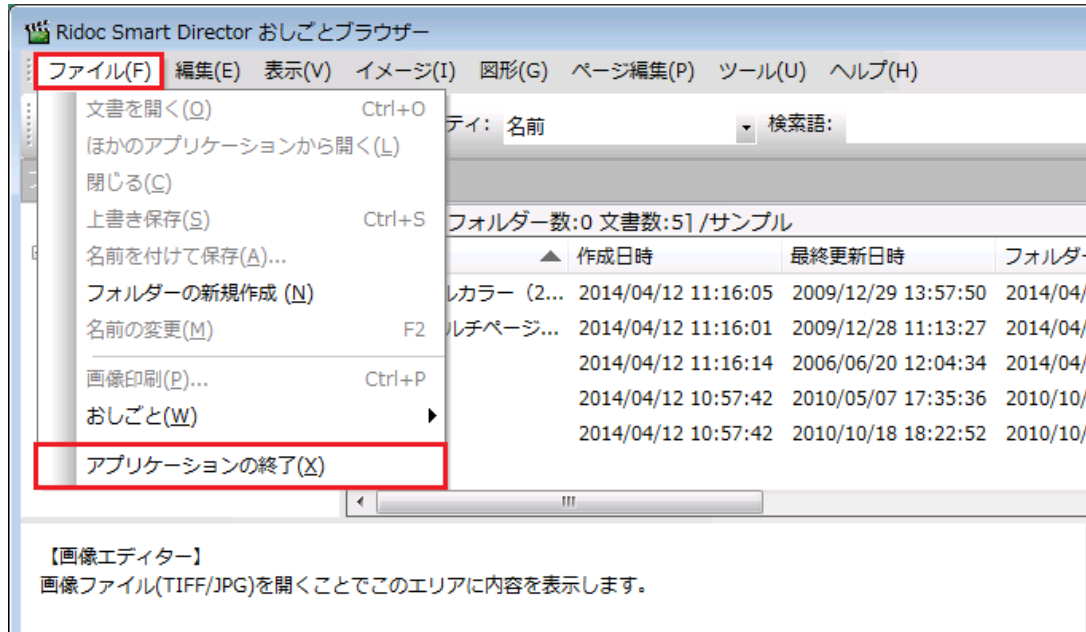
1 Windows XP または Windows Vista または Windows 7 がインストールされているパソコンの場合

1.1 おしごとブラウザーまたはおしごとペイントの終了

- ① Ctrl キー、Shift キー、ESC キーを同時に押して、タスクマネージャーを起動してください。
- ② [アプリケーション] タブを選択します。
- ③ 「Ridoc Smart Director」が名前に含まれる行があれば、その行の数だけ、おしごとブラウザーまたはおしごとペイントが起動されています。



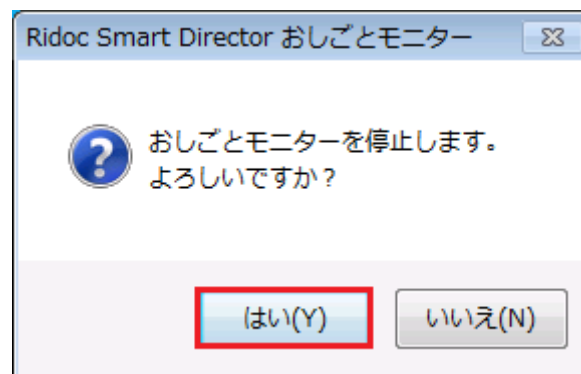
- ④ 「Ridoc Smart Director」が名前に含まれる行がなくなるまで、行ごとに以下の操作を行います。
- (ア) その行の上でマウスの右クリックを行い、表示されるメニューで [切り替え] を選択します。起動されているおしごとブラウザまたはおしごとペイントの画面が表示されます。
- (イ) [ファイル] メニューから、[アプリケーションの終了] を選択します。おしごとブラウザまたはおしごとペイントが終了します。



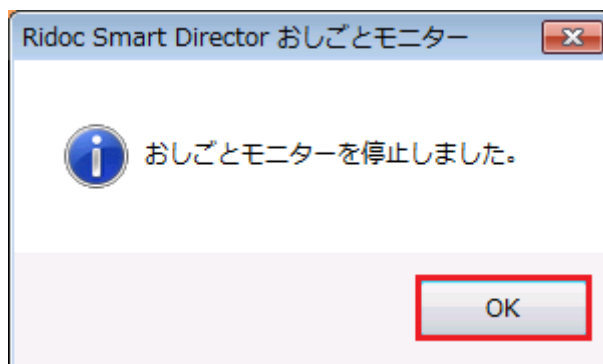
(ウ) Ctrl キー、Shift キー、ESC キーを同時に押して、タスクマネージャーを再表示します。

1.2 おしごとモニターの終了

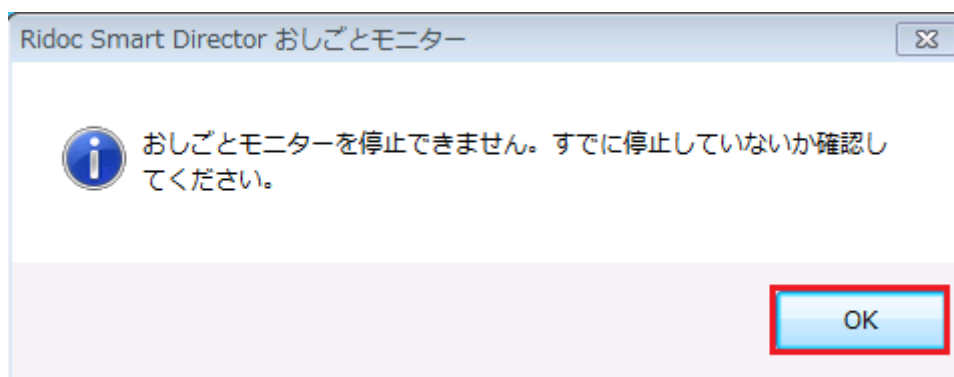
- ① スタートメニューを開き、[RICOH Ridoc Smart Director] の [おしごとモニターの停止] を選択します。
- ② 以下の画面が表示されるので、[はい] ボタンを押してください。



- ③ おしごとモニターが起動されていれば、以下の画面が表示されます。[OK] ボタンを押してください。おしごとモニターが終了します。



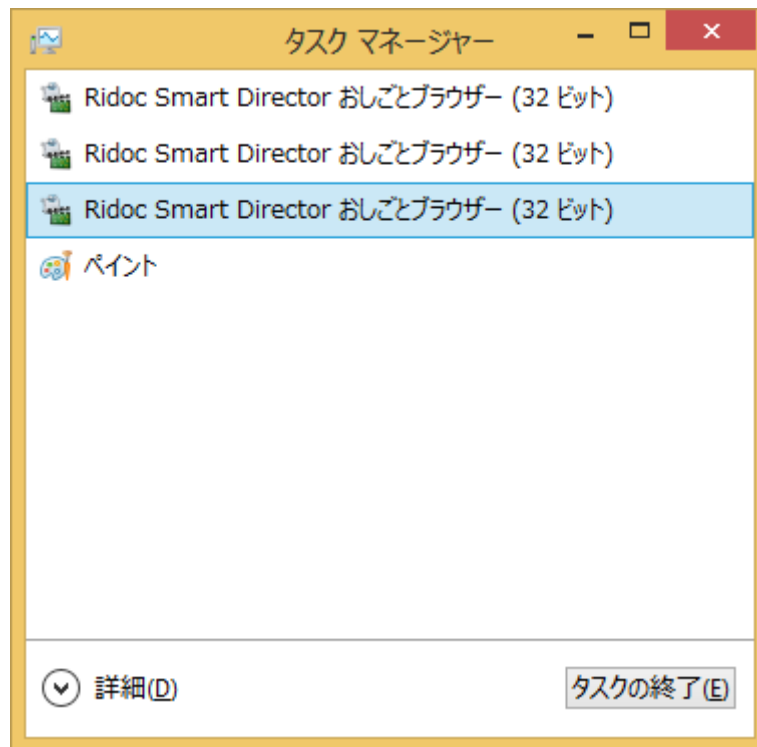
- ④ おしごとモニターが起動されていない場合は、以下の画面が表示されます。[OK] ボタンを押してください。



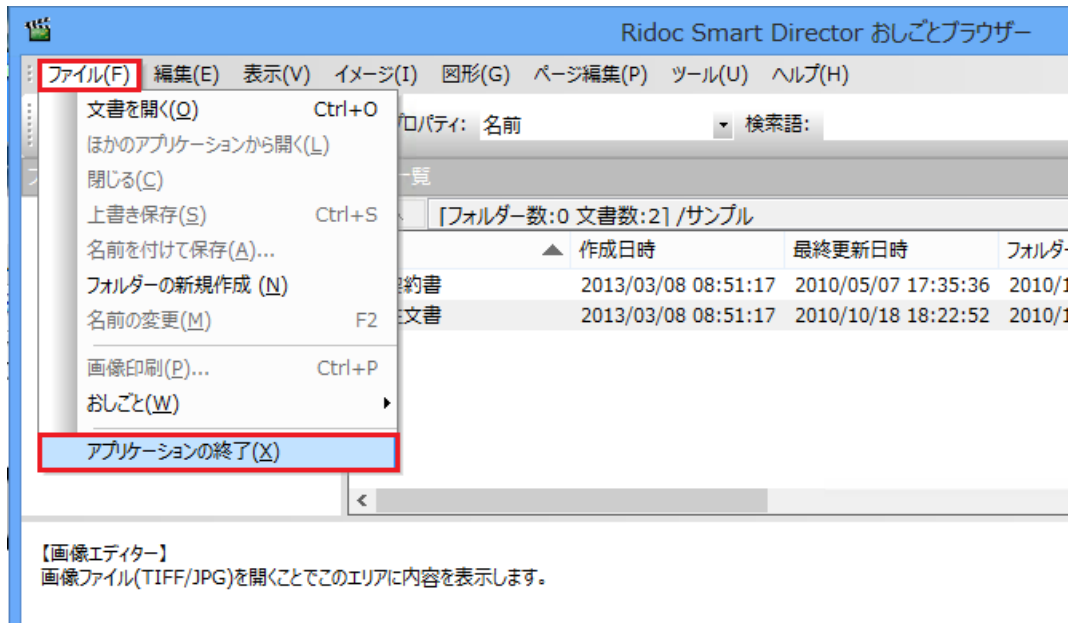
2 Windows 8 または Windows 8.1 がインストールされているパソコンの場合

2.1 おしごとブラウザーまたはおしごとペイントの終了

- ① **Ctrl** キー、**Shift** キー、**ESC** キーを同時に押して、タスクマネージャーを起動してください。画面の左下に【詳細】でなく、【簡易表示】と表示されているとき、【簡易表示】をクリックし簡易な表示に切り替えてください。
- ② **Windows 8** の場合、表示内容が自動で更新されません。**F5** キーを押して、表示内容を最新の状態に更新してください。
- ③ 「**Ridoc Smart Director**」から始まる名前の行があれば、その行の数だけ、おしごとブラウザーまたはおしごとペイントが起動されています。



- ④ 「Ridoc Smart Director」から始まる名前の行がなくなるまで、行ごとに以下の操作を行います。
- (ア) その行の上でマウスの右クリックを行い、表示されるメニューで [切り替え] を選択します。起動されているおしごとブラウザまたはおしごとペイントの画面が表示されます。
- (イ) [ファイル]メニューから、[アプリケーションの終了]を選択します。おしごとブラウザまたはおしごとペイントが終了します。



- (ウ) Ctrl キー、Shift キー、ESC キーを同時に押して、タスクマネージャーを再表示します。
- (エ) Windows 8 の場合、F5 キーを押して、表示内容を最新の状態に更新してください。

2.2 おしごとブラウザーまたはおしごとペイントの終了

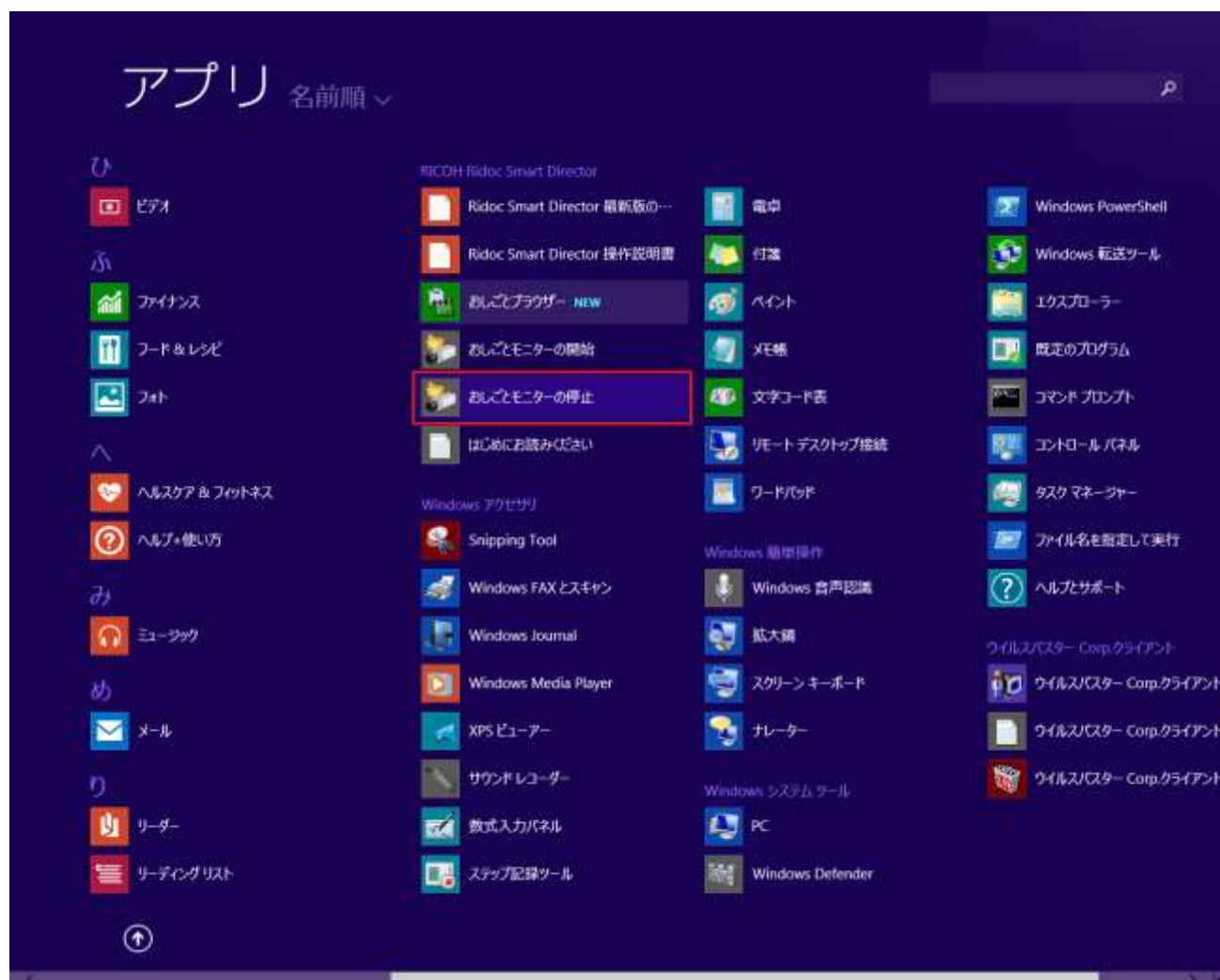
- ① Windows 8 の場合、タイル上でない場所で右クリックすると、画面の下部にツールバーが表示されます。その中の [すべてのアプリ] を選択します。



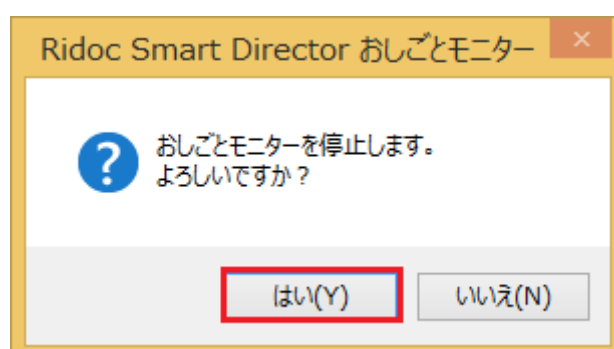
② Windows 8.1 の場合、スタート画面の下のほうにある下向き矢印をクリックします。



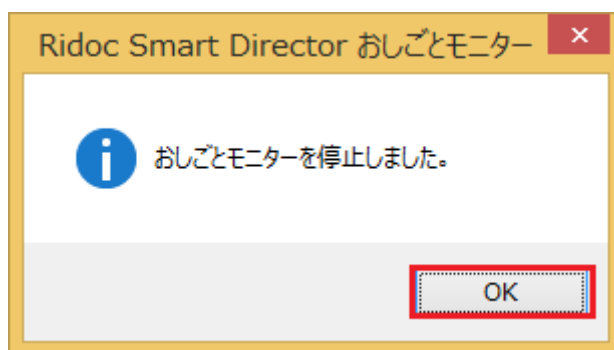
③ 【おしごとモニターの停止】 をクリックします。



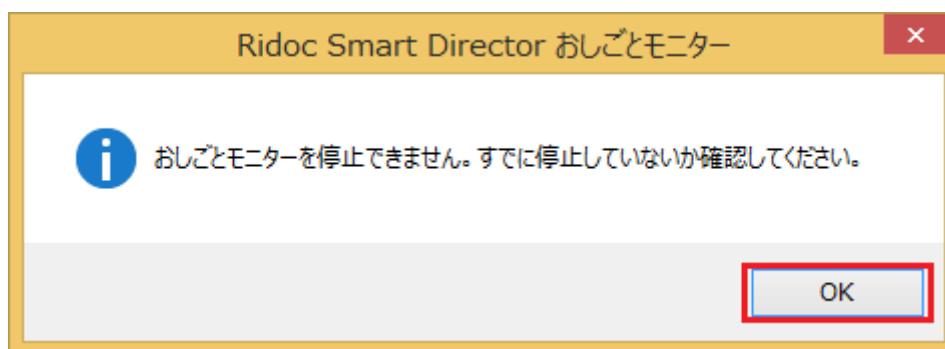
④ 以下の画面が表示されるので、【はい】 ボタンを押してください。



- ⑤ おしごとモニターが起動されていれば、以下の画面が表示されます。[OK] ボタンを押してください。おしごとモニターが終了します。



- ⑥ おしごとモニターが起動されていない場合は、以下の画面が表示されます。[OK] ボタンを押してください。



以上